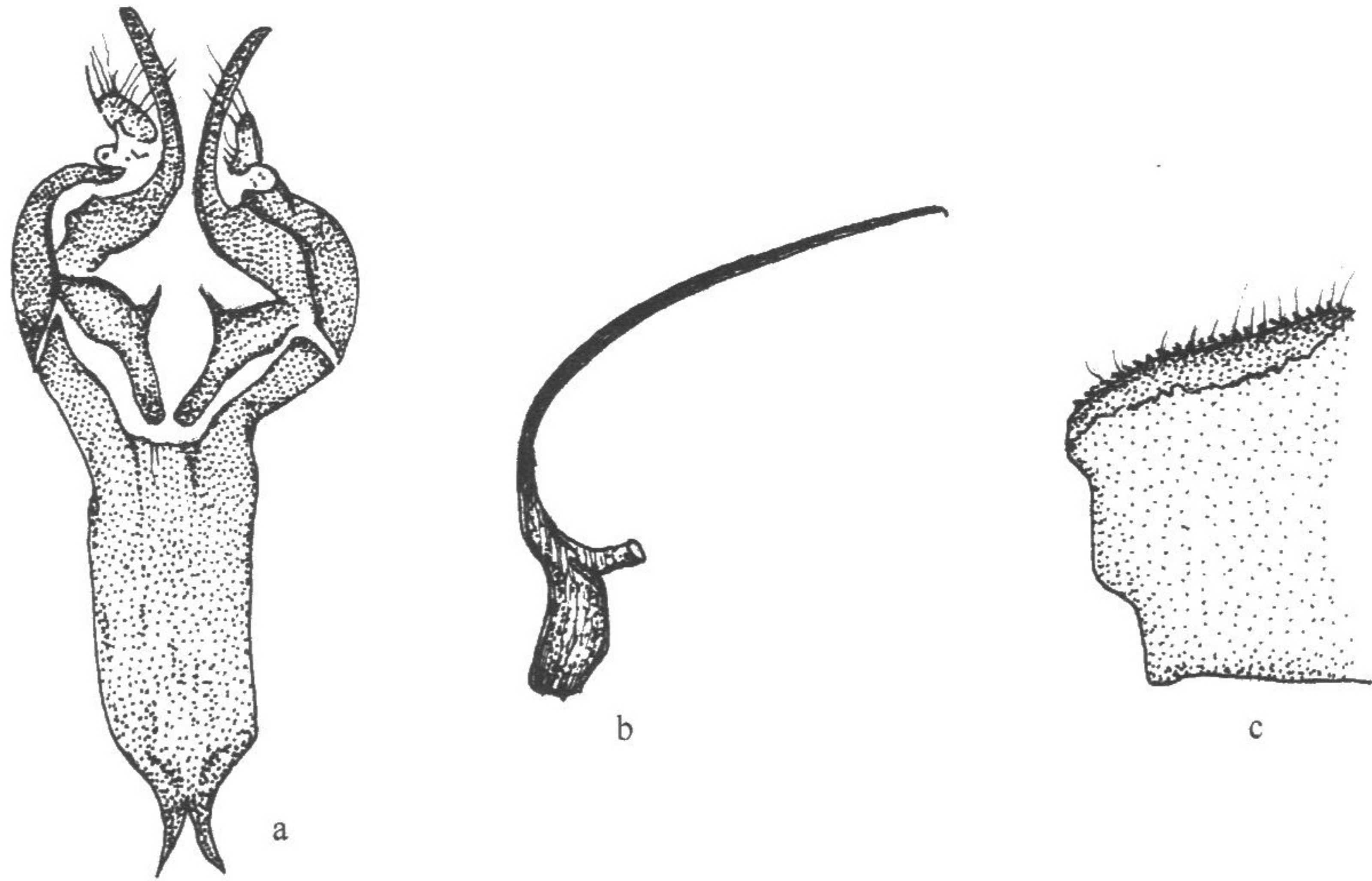


(113) 偶纹枯叶蛾 *Euthrix orboy occasialis* Zolotuhin, 2001 (图 130)*Euthrix orboy occasialis* Zolotuhin, 2001, *Atalanta* 32 (3/4): 459.图 130 偶纹枯叶蛾 *Euthrix orboy occasialis* Zolotuhin (仿 Zolotuhin, 2001)

a. 雄性外生殖器; b. 阴茎; c. 第 8 腹板

翅展 雄蛾 40—43mm。

与指名亚种和赭点纹枯叶蛾 *Euthrix ochreipuncta* (Wileman, 1910) 很相似, 是从后者的定名标本中偶然发现的, 故名。本亚种较赭点纹枯叶蛾的体型稍大, 底色稍暗, 中室端斑较不明显, 前胫突稍粗壮, 但仅根据外形很难区分, 必须根据雄性外生殖器特征。

雄性外生殖器 第 8 腹板略三角形, 上缘较骨化而密生微小的齿突; 背兜中等骨化, 较窄; 背兜侧突叶状, 具毛; 抱器瓣上叶剑状, 下叶粗刺状, 明显短于上叶; 抱足长舌状, 末端有 2 枚尖齿突, 其基部相互靠近; 阴茎细长, 中部弯曲, 基部粗, 末端尖。

观察标本 模式标本 (10 ♂♂) 1996—1997 年采自台湾, 存德国慕尼黑 (MWM)。作者未见标本。

分布 台湾。(114) 赭点纹枯叶蛾 *Euthrix ochreipuncta* (Wileman, 1910) (图 131)*Odonestis ochreipuncta* Wileman, 1910, *Entomologist*, 43: 191.*Euthrix ochreipuncta* (Wileman): Kishida, 1992: 155.*Cosmotriche formosana* Matsumura, 1921, *Thousand Insects of Japan*: 908.

Philudoria ochreipuncta (Wileman): Lajonquiere, 1978: 411.

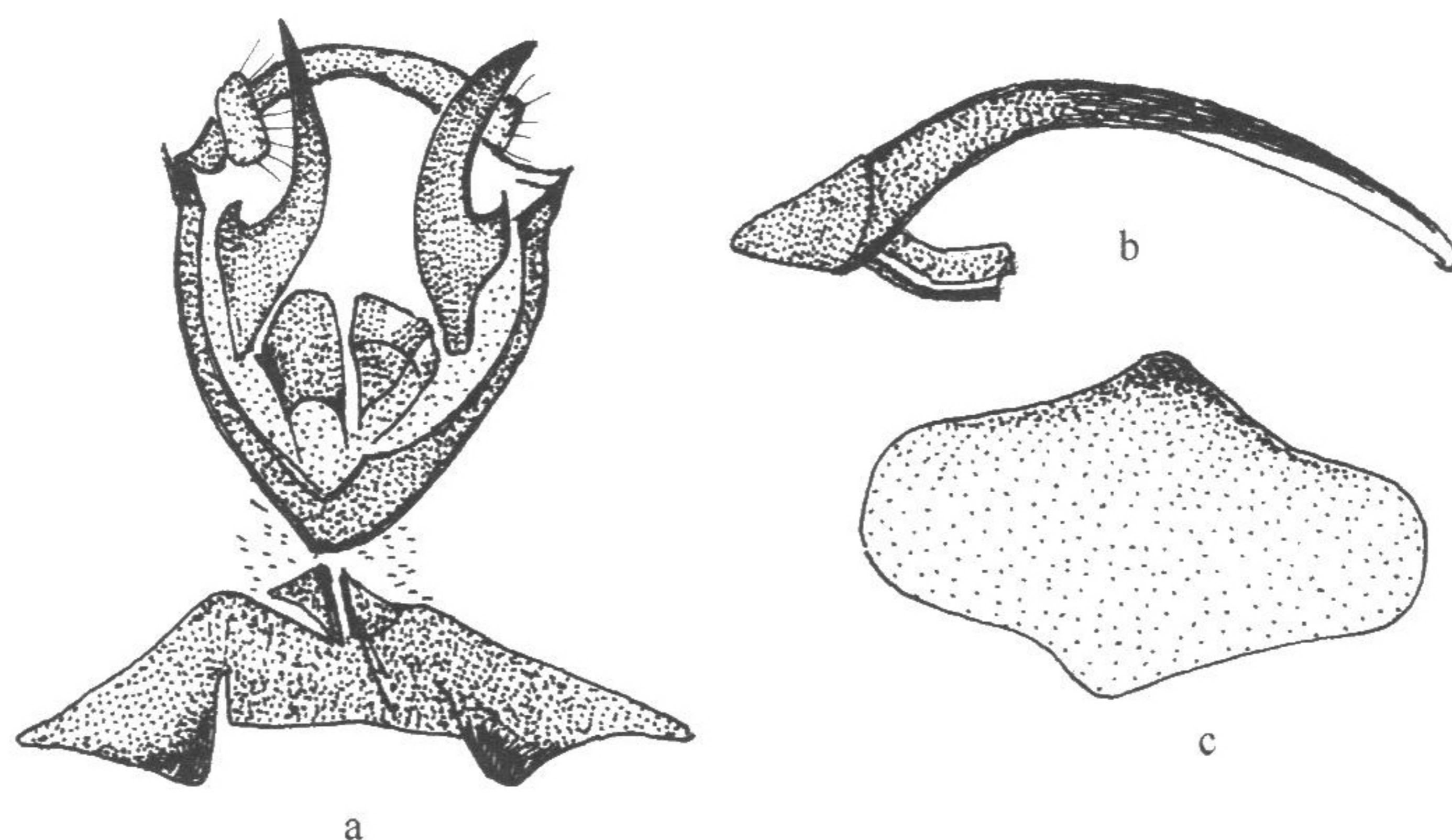


图 131 赭点纹枯叶蛾 *Euthrix ochreipuncta* (Wileman) (仿 Lajonquiere, 1978)

a. 雄性外生殖器; b. 阴茎; c. 第 8 腹板

前翅红褐色，翅端半部颜色较浅，染有淡紫灰色；中室端斑浅黄白色；1 条斜线从顶角伸达翅后缘的中部，该线外侧衬紫灰色的边；亚外缘线淡黑色，锯齿状。后翅褐色。翅反面两翅的基部更偏红，前翅的斜线很少会不清楚，后翅中部有 1 条暗影带。雌蛾正面的红色调较弱，反面则没有任何红色调。

雄性外生殖器 第 8 腹板略椭圆形，上、下缘中部均呈角状突出；背兜中等骨化，较窄；背兜侧突叶状，具毛；抱器瓣上叶剑状，下叶退化；抱足分 2 叶向两侧伸展，末端尖，亚端各有 1 枚大齿突；阴茎细长，中部弯曲，基部粗，末端尖。

观察标本 模式标本 1906 年 9 月采自台湾阿里山，保存在大英自然博物馆 (BMNH)。作者未见标本。

分布 台湾。

(115) 黄纹枯叶蛾 *Euthrix imitatrix imitatrix* (Lajonquiere, 1978) (图 132, 图版 V: 115)

Philudoria imitatrix Lajonquiere, 1978, *Annl. Soc. ent. Fr.* (N. S.) 14 (3): 389.

Euthrix imitatrix (Lajonquiere): Zolotuhin et Witt, 2000, *Entomofauna suppl.* 11: 40.

别名 黄斑斜枯叶蛾。

翅展 雄蛾 37mm, 雌蛾 45mm。

体翅赤褐色，触角黄褐色。前翅中室端斑点浅黄褐色；内线弧形，银灰色，其两侧衬暗褐色；顶角内侧达后缘中部呈棕褐色斜纹，末端终于后缘近中部，斜纹的外侧衬银灰色线；亚外缘斑列呈不规则的曲波纹；翅脉和缘毛均呈黄褐色，呈不明显的波状。后翅色更暗一些。